

АНАЛИЗ РЕЗУЛЬТАТОВ краевой диагностической работы по русскому языку

Класс 11

Дата проведения 24.12.2018

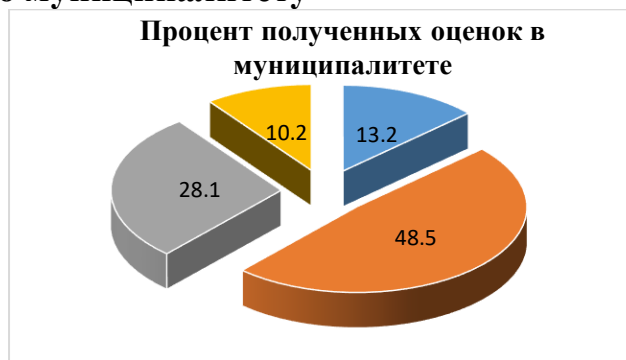
Краевую диагностическую работу по русскому языку (далее – КДР) выполняли 342 учащихся 11-х классов восемнадцати общеобразовательных организаций муниципального образования Кореновский район, что составляет 94% всех тестируемых одиннадцатиклассников района.

Работа состояла из 17 заданий базового уровня. Все задания оценивались в 1 балл, кроме задания 12 – 2 балла. Целью работы была диагностика уровня знаний учащихся по русскому языку на данном этапе обучения для планирования процесса подготовки к ЕГЭ.

Результаты по муниципалитету

Написали работу на:

- «5» - 45 учащихся (13,2%);
- «4» - 166 учащихся (48,5%);
- «3» - 96 учащихся (28,1%);
- «2» - 35 учащихся (10,2%).



Средний процент обученности составил 92,2%, качества знаний 61,7%, средний балл 13,6 при максимальном балле 18, что составляет 76% выполнения.

Средний процент выполнения заданий по муниципалитету представлен на диаграмме 1.

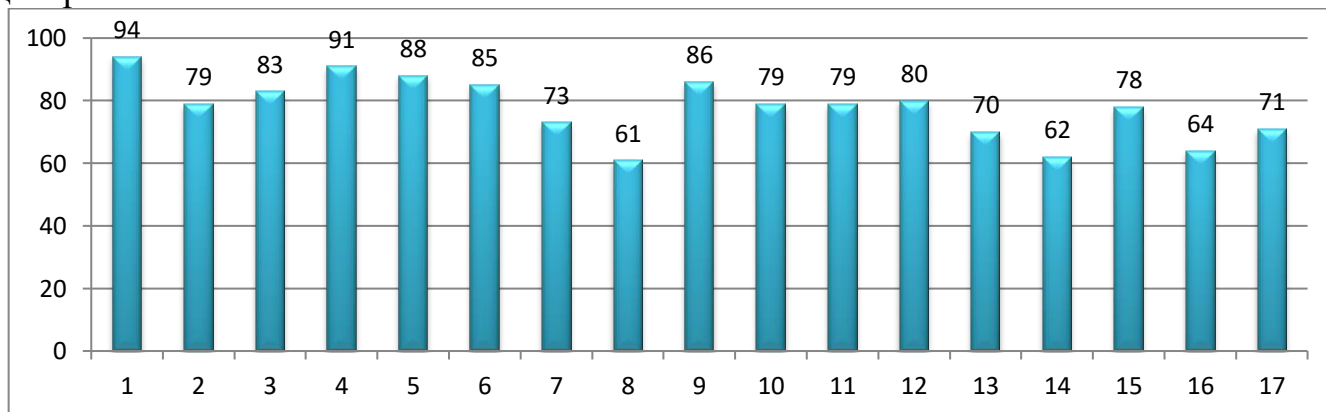


Диаграмма 1 - Средний процент выполнения заданий

Из диаграммы видно, что на высоком уровне учащиеся выполнили **задание 1** (94% успешности) и **задание 4** (91%) проверяющие знания учащихся орфоэпических и морфологических норм. Важно зафиксировать данный уровень.

Уровень выполнения **заданий 2, 3, 5, 6, 7, 9, 10, 15 и 17** составил **71-88%**. С данными типами заданий одиннадцатиклассники справились на хорошем уровне.

Важно поддерживать этот уровень у сильных учащихся, продолжив подготовку слабых.

Задания 8, 14 и 16 были выполнены на приемлемом уровне: 61-64% учащихся смогли с ними справиться. Необходимо уделить внимание категории учащихся, затрудняющихся с данным типом заданий.

Задание 12 на знаки препинания в ССП и простом предложении с однородными членами выполнили 80 % одиннадцатиклассников. Данное задание оценивалось в два балла. Это хороший результат.

Хорошие результаты качества знаний согласно полученных данных (более 50%) показали школы № 1, 3, 5, 8, 14, 17, 19, 20, 39.

Высокий процент неудовлетворительных оценок (более 20%) в школах № 2, 6, 9, 25, 34.

Сводная таблица данных КДР по русскому языку учащихся 11-х классов представлена в приложении 1.

Более подробный анализ выполнения заданий и рекомендации по каждому разделу КДР подготовлен тьютором Куликовой Н.А. (приложение 2).

Рекомендации:

Учителям:

- ✓ провести детальный разбор результатов КДР с целью организации системной работы по минимизации вышеупомянутых зон трудностей учеников;
- ✓ провести индивидуальную работу с учениками с целью активизации их дальнейшей подготовки по русскому языку через индивидуальную/групповую работу;
- ✓ усилить работу со слабыми обучающимися за счет мониторинга дефицитов и адресной индивидуализации и дифференциации заданий с помощью специально подготовленных для таких детей индивидуальных траекторий обучения.

Руководителю методического объединения и тьютору:

- ✓ провести корректировку планов методической работы в соответствии с информационно-аналитическими справками по итогам проведения КДР.
- ✓ оказать методическую помощь учителям школ, чьи учащиеся показали низкие результаты.

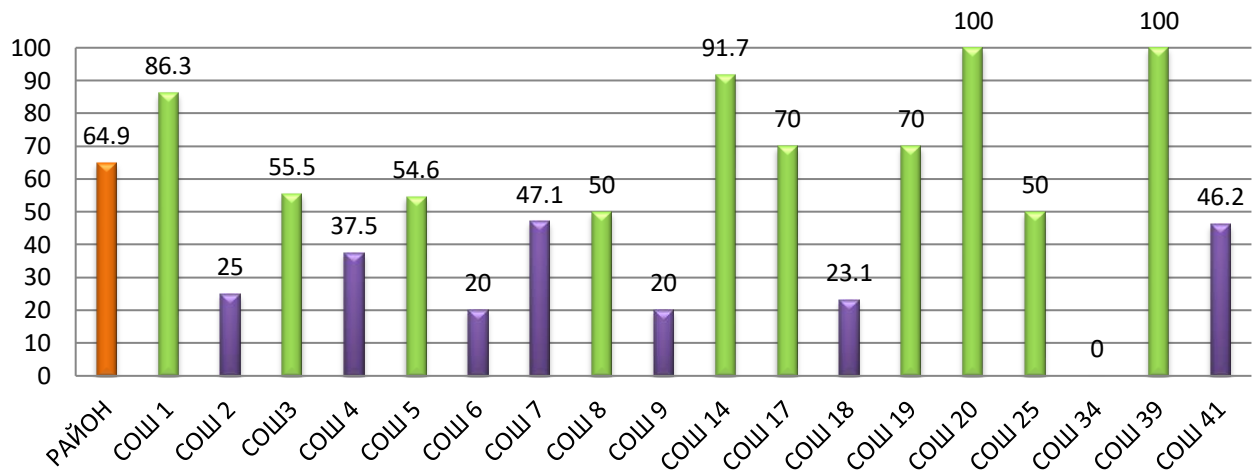
Руководителям общеобразовательных организаций:

- ✓ организовать работу по недопущению пропусков учащихся без уважительной причины в дни проведения оценочных мероприятий;
- ✓ взять под личный контроль организацию и проведение работы по анализу КДР и ликвидации пробелов в знаниях и умениях учащихся.

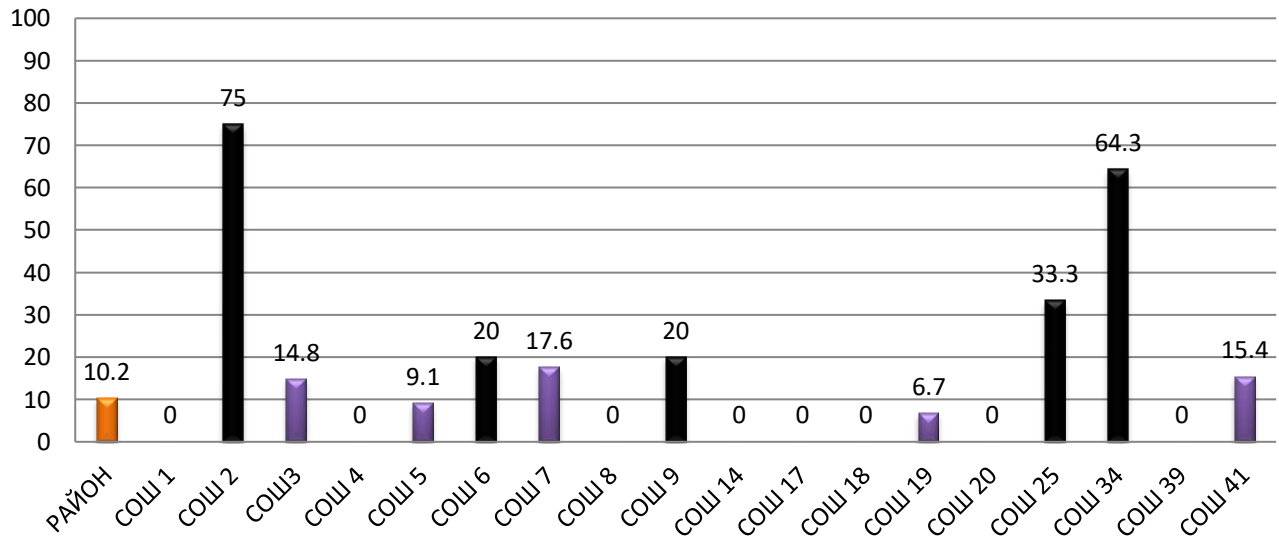
Сводная таблица данных КДР по русскому языку 11-х классов 24.12.18

№	№ школы	Кол-во писавших	Кол-во «5»	Кол-во «4»	Кол-во «3»	Кол-во «2»	% «5»	% «4»	% «3»	% «2»
1	СОШ № 1	44	13	25	6	0	29,5	56,8	13,6	0
2	СОШ № 2	4	0	1	0	3	0	25	0	75
3	СОШ № 3	27	2	13	8	4	7,4	48,1	29,6	14,8
4	СОШ № 4	8	1	2	5	0	12,5	25	62,5	0
5	СОШ № 5	33	5	13	12	3	15,2	39,4	36,4	9,1
6	СОШ № 6	10	1	1	6	2	10	10	60	20
7	СОШ № 7	17	0	8	6	3	0	47,1	35,3	17,6
8	СОШ № 8	2	0	1	1	0	0	50	50	0
9	СОШ № 9	5	0	1	3	1	0	20	60	20
10	СОШ № 14	12	3	8	1	0	25	66,7	8,3	0
11	СОШ № 17	60	7	35	18	0	11,7	58,3	30	0
12	СОШ № 18	13	1	2	10	0	7,7	15,4	76,9	0
13	СОШ № 19	30	0	21	7	2	0	70	23,3	6,7
14	СОШ № 20	27	9	18	0	0	33,3	66,7	0	0
15	СОШ № 25	18	1	8	3	6	5,6	44,4	16,7	33,3
16	СОШ № 34	14	0	0	5	9	0	0	35,7	64,3
17	СОШ № 39	5	2	3	0	0	40	60	0	0
18	СОШ № 41	13	0	6	5	2	0	46,2	38,5	15,4
По муниципалитету		342	45	166	96	35	13,2	48,5	28,1	10,2

Качество в %



% неудовлетворительных оценок



Анализ выполнения КДР и рекомендации

Проанализируем КДР, рассмотрим наиболее значимые проблемы, возникшие у учащихся и наметим рекомендации по компенсации этих проблем.

Задание № 1 – орфоэпические нормы (постановка ударения). С этим заданием справились учащиеся всех школ. Они показали высокий и хороший уровень успешности: от 70% до 100%.

Задание № 2 – лексические нормы (употребление слова в соответствии с точным лексическим значением). Выполнение этого задания вызвало затруднение у учащихся СОЩ № 34. Здесь только 36% учащихся смогли справиться с заданием. Лучший результат показали учащиеся СОШ №№ 8, 14, 20, 39. Здесь все учащиеся выполнили верно задание. В остальных школах результат выполнения данного задания составил 50 – 90%.

Задание № 3 – лексические нормы (исправление лексических ошибок). Данное задание затруднений в выполнении не вызвало ни в одной школе. Учащиеся показали средний и высокий уровень усвоения материала.

Задание № 4 – морфологические нормы (образование форм слова). Лучший результат выполнения данного задания показали школы №№ 6, 14, 20, 39. Здесь все учащиеся справились с заданием. Высокий результат показали и школы №№ 1, 3, 17, 18, 19, 4, 5, 7, 9. Остальные школы показали результат чуть ниже. Общий процент усвоения данного материала составил 91%.

Задание № 5 – правописание корней. Данное задание в полном объеме, т.е. на 100% освоили учащиеся в школах №№ 14, 19, 39. Высокий уровень усвоения данного материала показали в школах №№ 1, 4, 3, 5, 7, 9, 17, 18, 25, 41. Низкий уровень не показали учащиеся ни одной из школ. Однако есть школы, где уровень усвоения темы составил лишь 50%, а это значит учителям необходимо скорректировать работу по данному материалу.

Задание № 6 – правописание приставок. Данное задание не вызвало затруднений ни в одной из школ. Все учащиеся 11-х классов усвоили материал на достаточно хорошем уровне.

Задание № 7 – правописание суффиксов различных частей речи, личных окончаний. Данное задание вызвало затруднение у учащихся школ №№ 6, 9, 34. Высокий уровень выполнения задания показали учащиеся школ №№ 8, 39, 19, 1, 4, 5. Остальные школы показали средние результаты.

Задание № 8 – правописание личных окончаний глаголов и суффиксов причастий. Данное задание оказалось сложным для учащихся вечерней школы (СОШ № 2), СОШ №№ 4, 7, 9, 18, 25, 34, 41. Здесь учащиеся показали низкий результат выполнения задания. Однако следует отметить, что в школах №№ 14, 20, 39 учителя смогли отработать с учащимися практические навыки выполнения задания. Здесь выпускники показали результаты на уровне 80 – 96 %. В других школах показан средний результат.

Задание № 9 – правописание не, ни с разными частями речи. Данное задание не вызвало затруднений у учащихся школ №№ 8, 14, 20, 39, 1, 6, 17, 19. Выпускники этих школ показали высокий результат. Другие школы показали хороший и средний уровень усвоения материала. Лишь учащиеся вечерней школы с данным заданием, можно сказать, не справились.

Задание № 10 – слитное, раздельное, дефисное написание слов. Выполнение данного задания вызвало затруднение у учащихся СОШ № 6, 9, 34. Здесь выпускники справились с

заданием лишь на 30-40%. Для учащихся многих школ это задание не вызвало затруднений. Они показали средний результат.

Задание № 11 – правописание –н-, -нн- в разных частях речи. С заданием неплохо справились учащиеся практически всех школ. Низкий результат показала СОШ № 34. Здесь лишь 2 ученика из 14 писавших выполнили верно данное задание. Учителю необходимо скорректировать работу с данными учащимися с целью ликвидации пробелов в знаниях по данной теме.

Задание № 12 – знаки препинания в ССП и простом предложении с однородными членами. Задание оценивалось в два балла. С ним справились практически все учащиеся школ. Уровень усвоения материала составил примерно 90%.

Задание № 13 – знаки препинания в предложениях с обособленными членами. Задания с постановкой знаков препинания при обособленных членах часто вызывают затруднения у учащихся. Есть школы, где с данным заданием одиннадцатиклассники справились неплохо. Это школы №№ 1, 20, 39. Но есть школы, где результат выполнения данного задания находится на низком уровне. Низкий результат в школах №№ 8, 34, 2. Другие школы показали средний результат.

Задание № 14 – знаки препинания при словах и конструкциях, грамматически не связанных с членами предложения. Данное задание не вызвало особых затруднений. Но есть школы, где учащиеся данное задание выполнили с трудом и показали низкий результат. Это школы №№ 9, 41, 25, 6, 7. Высокий результат показали учащиеся школ №№ 39, 14, 3, 17, 2, 20. Остальные школы справились с данным заданием на среднем уровне.

Задание № 15 – знаки препинания в СПП. Нельзя сказать, что данное задание оказалось очень сложным для учащихся 11-х классов. С ним неплохо справились учащиеся практически всех школ. Исключение составила СОШ № 34. Здесь задание выполнили лишь 29 % учащихся.

Задание № 16 - знаки препинания в СП с разными видами связи. Данное задание оказалось весьма сложным для учащихся 11-х классов. Уровень усвоения материала составил в среднем 64%. Есть школы, где учащиеся справились с данным заданием хорошо и показали высокий результат. Это школы №№ 20, 39, 1, 17, 14. Но есть школы, где данный результат низкий (СОШ № 2, 8, 9, 18, 34). Преподавателям этих школ необходимо скорректировать план подготовки к ЕГЭ с целью устранения пробелов в данной теме.

Задание № 17 – пунктуационный анализ текста. Уровень выполнения данного задания составил в среднем 71 %. Все учащиеся с данным заданием справились. Лишь СОШ № 34 показала низкий уровень усвоения материала. Там лишь 36 % учащихся выполнили задание.

Подводя итог, можно отметить следующее:

✓ **Задания №№ 1, 2, 3, 4, 5, 6, 7, 9, 10, 11, 12, 14, 15** отработаны с учащимися на высоком и среднем уровне. Однако есть ученики, у которых возникают трудности в выполнении этих заданий.

✓ **Задания №№ 8, 13, 16, 17** вызывают у учащихся затруднения в выполнении, хотя степень усвоения материала находится на приемлемом уровне.

✓ Задания, которые вызывают у учащихся затруднения, необходимо отработать. Для этого следует внести коррективы в план подготовки к ЕГЭ.

Для решения данных проблем учителям **рекомендуется:**

- ✓ активнее использовать для подготовки к ЕГЭ различные источники (печатные материалы, материалы открытого банка заданий ЕГЭ на ФИПИ, Интернет-ресурсы и т. д.);
- ✓ учителям СОШ №№ 2, 6, 9, 25, 34 составить планы индивидуальной работы с учащимися, показавшими неудовлетворительные результаты, с целью ликвидации пробелов в знаниях по изучаемым темам.

Тьютор

Н. А. Куликова